

《信宜市思贺供销社加油站安全现状评价》公示表

编号：HCAP-2023-0145（XP）

信宜市思贺供销社加油站

安全现状评价报告

广东汇成检测技术股份有限公司

APJ-（粤）-015

2023年12月22日

信宜市思贺供销社加油站

安全现状评价报告

法定代表人：黄 陈

技术负责人：曹胜强

评价项目负责人：林毅峰

2023年12月22日

(安全评价机构公章)



信宜市思贺供销社加油站

安全现状评价报告

参加安全评价人员



	姓名	资格证书号	从业登记号	专业/职称	签名
项目负责人	林毅峰	0800000000205408	007061	化工机械/工程师	林毅峰
项目组成员	林毅峰	0800000000205408	007061	化工机械/工程师	林毅峰
	游海	S011044000110191001084	030225	化工工艺	游海
	文明	1600000000301471	030248	安全	文明
	王斌	S011011000110202000251	041367	自动化	王斌
	何小荣	1200000000301272	027902	电气	何小荣
报告编制人	林毅峰	0800000000205408	007061	化工机械/工程师	林毅峰
	游海	S011044000110191001084	030225	化工工艺	游海
	文明	1600000000301471	030248	安全	文明
报告审核人	谢雄英	S011044000110192002847	025385	安全	谢雄英
过程控制负责人	潘杰	1700000000201023	021518	安全/工程师	潘杰
技术负责人	曹胜强	1100000000100233	015790	化工工艺/高级工程师	曹胜强

2.项目概况

2.1 基本情况

信宜市思贺供销社加油站（以下简称“该加油站”），成立于1999年01月06日，并于2022年07月11日取得信宜市市场监督管理局核发的营业执照，统一社会信用代码：91440983582936473B；经营场所：广东省茂名市信宜市思贺镇莲塘坪；负责人：李运炎；类型：集体分支机构（非法人）；经营范围：主要经营车用汽油、柴油（详情见附件营业执照）。

2001年11月27日信宜市思贺供销社取得信宜市人民政府核发的《中华人民共和国国有土地使用证》【信府国用(2001)字第0001458号】。土地使用者：信宜市思贺供销社；座落：信宜市思贺镇思贺村委会安塘村；地号：230101004；图号：85.38-59.29；用途：仓储；使用权类型：划拨；使用权面积：叁仟柒佰柒拾玖平方米。

2016年5月11日李文灿（承包方）和信宜市思贺供销社（发包方）共同签订《信宜市思贺供销社加油站建设及经营承包合同》，自此李文灿取得信宜市思贺供销社加油站的经营权，承包期限为2021年4月1日起至2041年3月31日止（从开业之日起计算）。

因政策更新及变更主要负责人，该加油站于2023年8月16日完成危化证变更，取得信宜市应急管理局核发的《危险化学品经营许可证》，证书编号：粤信应经（2023）6号；主要负责人：李运炎，有效期限：2023年8月16日至2024年2月6日；许可范围：汽油(1630)、

柴油（1674）[备注：三级加油站，其中汽油罐 $30\text{m}^3 \times 2$ 个；柴油罐 $30\text{m}^3 \times 1$ 个]。

该加油站现设置有： $30\text{m}^3\text{SF}$ 双层汽油罐 2 个； $30\text{m}^3\text{SF}$ 双层柴油罐 1 个；1 油品 1 枪加油机 2 台，2 油品 2 枪加油 2 台，共计 6 支加油枪；针对汽油设置有加油、卸油油气回收处理系统。该加油站的总储存容积为 75m^3 （柴油折半算入总容积），根据《汽车加油加气加氢站技术标准》（GB50156-2021）中 3.0.9 的划分，该加油站属三级加油站。

该加油站配备人员共 4 人，员工上岗前均进行了三级教育，考核合格后上岗。该加油站的负责人兼安全生产主要负责人为李运炎，已取得了危险化学品经营单位主要负责人安全资格证书；另设 1 名专职安全管理人员：刘丽婷，已取得危险化学品经营单位安全管理人员资格证书。

该加油站自 2021 年换证后至今的情况变化见表 2.1-1，基本情况见表 2.1-2。

表 2.1-1 加油站自 2021 年换证后至今情况变化一览表

变化情况说明			
项目	2021 年情况	现在情况	是否改变
企业名称	信宜市思贺供销社加油站	信宜市思贺供销社加油站	未改变
注册地址	广东省茂名市信宜市思贺镇莲塘坪	广东省茂名市信宜市思贺镇莲塘坪	未改变
类型	集体分支机构（非法人）	集体分支机构（非法人）	未改变
负责人	丘伟文	李运炎	已改变
产权情况	租赁	租赁	未改变
经营范围	汽油、柴油	汽油、柴油	未改变
油站级别	三级	三级	未改变
汽油、柴油 相关 设施、设备	30m³SF 双层汽油罐 2 座； 30m³SF 双层柴油罐 1 座； 2 台 2 枪加油机，2 台 1 枪加油机； 双层输油管道； 汽油加油、卸油油气回收系统。	30m³SF 双层汽油罐 2 座； 30m³SF 双层柴油罐 1 座； 2 台 2 枪加油机，2 台 1 枪加油机； 双层输油管道； 汽油加油、卸油油气回收系统。	未改变
周边情况	东侧：空地，架空高压电线，架空 低压电线，居民楼群； 南侧：架空通信线，架空低压电线， 田地； 西侧：架空高压电线，杆式变压器， 架空低压电线，架空通信线，空地； 西北侧：思贺变电站； 北侧：369 省道，架空低压电线， 架空通信线，空地，居民楼群。	东侧：空地，架空高压电线，架空 低压电线，居民楼群； 南侧：架空通信线，架空低压电线， 田地； 西侧：架空高压电线，杆式变压器， 架空低压电线，架空通信线，空地； 西北侧：在建工地； 北侧：369 省道，架空低压电线， 架空通信线，空地，居民楼群。	已改变
备注	1.该加油站的负责人由丘伟文更换为李运炎，其余内部经营状况和设施设备情况未有 变化。 2.该加油站西北的思贺变电站已拆除，现为在建工地。		

表 2.1-2 加油站基本情况表

加油站名称	信宜市思贺供销社加油站		加油站地址		广东省茂名市信宜市思贺镇莲塘坪	
负责人	李运炎	安全管理人员	刘丽婷	联系方式	李文灿/15119703317	
职工人数	4人		培训上岗人数	4人	加油站级别	三级
占地面积	1000m ²	储存能力	75m ³ (柴油折半算入总容积)		/	/
加油机数量		4台	加油枪数量	6支	/	/
建、构筑物情况	名称	结构类型	耐火等级	层数	高度(m)	面积(m ²)
	加油亭(罩棚)	砼柱螺栓球网架结构	二级	1	6.2(净空)	266.9
	站房(营业室)	钢筋混凝土结构	二级	1	4.6	56.8
储罐情况	序号	油品名称及编号	单罐容积(m ³)台数		材质	形式
	1	0号柴油	30m ³ ×1		SF 双层罐	卧式埋地
	2	92号汽油	30m ³ ×1		SF 双层罐	卧式埋地
	3	95号汽油	30m ³ ×1		SF 双层罐	卧式埋地
主要消防安全设施、器具配备情况	名称	型号、规格	数量	状况	备注	
	推车式干粉灭火器	MFTZ/ABC35	1具	良好	储罐区	
	推车式干粉灭火器	MFTZ/ABC30	2具	良好	加油区、卸油区	
	手提式干粉灭火器	MF/ABC5	8具	良好	加油区	
	手提式干粉灭火器	MF/ABC4	10具	良好	加油区、站房、卸油区、配电房	
	灭火毯	1.0m×1.0m	4块	良好	加油区、卸油区	
	消防沙	/	2m ³	良好	卸油区	
安全生产责任制	1.加油站安全生产领导小组安全职责; 2.加油站主要负责人(站长)安全职责; 3.加油站安全管理人员安全生产工作职责; 4.加油站班(组)长安全职责; 5.会计安全职责; 6.加油站计量员安全职责; 7.加油站加油员安全职责; 8.收银员安全职责。					
主要管理制度名称	1.安全生产领导小组; 2.安全生产责任制; 3.化学品安全管理制度(防火防爆管理制度, 防止中毒窒息管理制度, 防泄漏管理制度); 4.经营、销售管理制度; 5.安全投入保障制度; 6.安全生产奖惩制度; 7.安全教育培训制度; 8.安全检查及隐患排查制度; 9.应急管理制度; 10.风险管理制度; 11.事故管理制度; 12.职业健康管理制度; 13.安全检查制度; 14.临时动火审批制度; 15.临时用电安全管理规定; 16.安全值班制度; 17.防止静电危害十条规定; 18.受限空间作业管理制度; 19.岗位操作安全规程。					
主要操作规程名称	1.卸油操作规程; 2.加油操作规程; 3.油罐计量操作规程; 4.配电操作规程。					
加油站法定代表人或负责人签字: 			加油站(盖章): 			
2023年 月 日			2023年 月 日			

8. 评价结论

对信宜市思贺供销社加油站现状安全评价，得出以下评价结论：

- 1.该加油站经营的汽油为首批重点监管的危险化学品。
- 2.该加油站不构成危险化学品重大危险源。
- 3.该加油站经营和储存过程中存在的危险有害因素有火灾爆炸、中毒和窒息、车辆伤害、触电、高处坠落、物体打击。
- 4.该加油站埋地储罐、储罐操作井、隔油池、化粪池等属于受限空间，存在中毒和窒息风险。
- 5.该加油站位于广东省茂名市信宜市思贺镇莲塘坪，周边不涉及人员密集场所，故其风险等级级别为“蓝色等级”。
- 6.根据《汽车加油加气加氢站技术标准》（GB50156-2021）和《汽车加油加气站设计与施工规范（2014年版）》（GB50156-2012）对该加油站经营和储存场所的站址选择、站内平面布置、加油工艺及设施、消防设施和给排水、电气、报警和紧急切断系统、建（构）筑物、绿化等方面进行对照检查，均符合规范要求。
- 7.参照化工和危险化学品生产经营单位重大生产安全事故隐患判定标准对该加油站进行逐项判定，不存在重大生产安全事故隐患。
- 8.该加油站证照文书齐全，有营业执照、消防验收意见书、防雷检测报告、危险化学品经营许可证等。
- 9.该加油站站长和安全管理人員具有安全资格证书；新员工需进行三级教育培训考核合格后上岗，从业人员定期参加内部培训。
- 10.每个工作班次均配备安全生产管理人员。

11.该加油站已建立了全员安全生产责任制、危险化学品购销管理制度、危险化学品安全管理制度等管理制度。

12.该加油站已制定了生产安全事故应急预案，于2023年10月20日在信宜市应急管理局完成备案，并定期进行演练。

13.通过事故树分析可知，加油站火灾爆炸事件的发生有30种途径，并且它的发生必然是30个最小割集中的某个最小割集的基本事件同时存在的结果。加油站管理人员、操作人员可根据30个最小割集中各基本事件的特性及其可能发生的条件采取预防措施，从而保证加油站运行过程的安全。

14.经过对该加油站储罐区汽车槽车油罐火灾爆炸危险指数评价得知：油罐车爆炸初评计算结果，火灾爆炸指数99.2，危险等级属中等，暴露半径为25.4m，暴露面积为2026m²。一旦发生火灾、爆炸事故，暴露半径内60%的财产将可能破坏，如果在火灾区内有操作人员，有可能造成人员伤亡事故。

经过补偿后，火灾爆炸指数75.4，危险等级为较轻。暴露半径为19.3m，暴露面积为1170m²。一旦发生火灾、爆炸事故，暴露半径内46%的财产将可能破坏，如果在火灾区内有操作人员，有可能造成人员伤亡事故。

因此，该加油站卸车运行中应加强安全管理，采取严格的安全防护措施，并确保各项安全措施有效，才能保证加油站的安全运营。

综合结论：根据加油站安全评价现场检查表评价结果，信宜市思贺供销社加油站相关证照齐全，生产规章制度健全，各项安全设施和措施完善，符合国家相关法律、法规、标准及规范的规定，其经营条件符合安全的要求。

思贺供销社加油站现场照片



评价公司人员与油站人员合照



加油站全貌

思贺供销社加油站现场照片



储罐区



汽油罐操作井



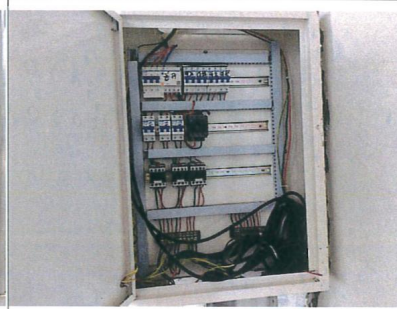
卸油区



卸油口



配电房



配电箱

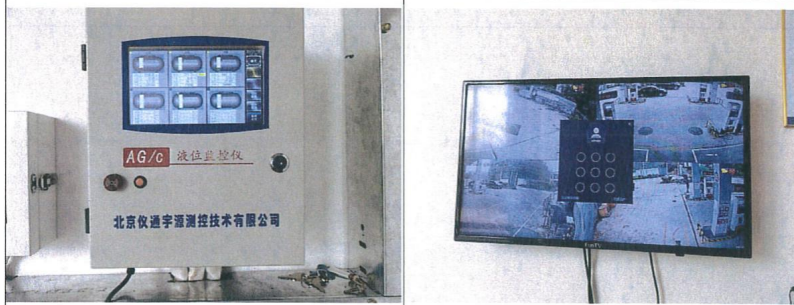


思贺供销社加油站现场照片



油罐—油管在线泄漏监测系统

站房内紧急按钮



液位计

视频监控



加油机

加油机内部



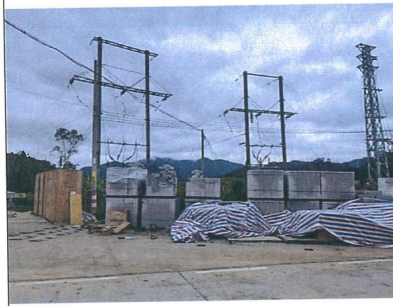
思贺供销社加油站现场照片



加油站东侧



加油站南侧



加油站西侧



加油站北侧

