

《深圳市裕华龙加油站有限公司安全现状评价》公示表

编号：HCAP-2023-0084（XP）

深圳市裕华龙加油站有限公司

安全现状评价报告

广东汇成检测技术股份有限公司

APJ-（粤）-015

2023年09月08日

深圳市裕华龙加油站有限公司

## 安全现状评价报告

法定代表人：黄 陈

技术负责人：曹胜强

评价项目负责人：林毅峰



深圳市裕华龙加油站有限公司

安全现状评价报告

参加安全评价人员

	姓名	资格证书号	从业登记号	专业/职称	签名
项目负责人	林毅峰	0800000000205408	007061	化工机械/工程师	
项目组成员	林毅峰	0800000000205408	007061	化工机械/工程师	林毅峰
	游海	S011044000110191001084	030225	化工工艺	游海
	潘杰	1700000000201023	021518	安全/工程师	潘杰
	王斌	S011011000110202000251	041367	自动化	王斌
	何小荣	1200000000301272	027902	电气	何小荣
报告编制人	林毅峰	0800000000205408	007061	化工机械/工程师	林毅峰
	游海	S011044000110191001084	030225	化工工艺	游海
	潘杰	1700000000201023	021518	安全/工程师	潘杰
报告审核人	谢雄英	S011044000110192002847	025385	安全	谢雄英
过程控制负责人	韩效栋	1600000000301592	030430	机械	韩效栋
技术负责人	曹胜强	1100000000100233	015790	化工工艺/高级工程师	曹胜强

裕华龙 x6

## 2.项目概况

### 2.1 基本情况

深圳市裕华龙加油站有限公司（以下简称“该加油站”），成立于1996年10月18日，并于2017年06月19日重新取得深圳市市场监督管理局核发的《营业执照》，统一社会信用代码：91440300279280328A；住所：深圳市龙岗区龙城街道龙岗大道3052号；法定代表人：陈小平；类型：有限责任公司；主要经营车用汽油、柴油。

因政策更新，该加油站遂进行危险化学品经营许可证变更，并于2023年02月10日取得深圳市应急管理局核发的危险化学品经营许可证，证书编号：深应急危化经油字（2023）21号，有效期限：2021年01月07日至2024年01月06日；许可范围：汽油（1630）、柴油（1674）（备注：三级加油站，其中汽油罐 $25\text{m}^3 \times 3$ 个，柴油罐 $25\text{m}^3 \times 1$ 个，加油机10台）。

该加油站现设置有：3个 $25\text{m}^3$ 钢质单层汽油罐，1个 $25\text{m}^3$ 钢质单层柴油罐，3个停用的 $25\text{m}^3$ 钢质单层储油罐（此3个储罐现已进行填砂封闭并拆除相关输油管道及卸油装置）【备注：7个储罐均采用混凝土进行浇封作为防渗措施，其抗渗性已通过具备检测资质的机构的抗渗性能检测，并出具相关检测报告，详况见附件】；2油品4枪加油机4台，3油品4枪加油机3台，3油品6枪加油机3台，10台加油机共计46支加油枪；针对汽油设置有加油、卸油油气回收系统。该加油站的总储存容积为 $87.5\text{m}^3$ （柴油折半算入总容积），根据

《汽车加油加气加氢站技术标准》（GB50156-2021）中 3.0.9 的划分，该加油站属三级加油站。

该加油站目前在职人员共 34 人，员工上岗前均进行了三级安全教育，持证上岗。该加油站的企业法定代表人为陈小平。该加油站任命孙艳明为油站站长兼任安全主要负责人，已取得了危险化学品经营单位主要负责人安全资格证书；另设 4 名安全管理人员，分别为王伟清、江洪伟、梁立彪和阳勇峰，均已取得危险化学品经营单位安全管理人员资格证书。

该加油站自 2020 年危险化学品经营许可证延期换证后至今的情况变化见表 2.1-1，该加油站基本情况见表 2.1-2。



表 2.1-1 加油站自 2020 年经营许可证延期换证后至今情况变化一览表

变化情况说明			
项目	2020 年情况	现在情况	有无改变
企业名称	深圳市裕华龙加油站有限公司	深圳市裕华龙加油站有限公司	未改变
注册地址	深圳市龙岗区龙城街道龙岗大道 3052 号	深圳市龙岗区龙城街道龙岗大道 3052 号	未改变
公司类型	有限责任公司	有限责任公司	未改变
法定代表人	陈小平	陈小平	未改变
油站站长 (主要负责人)	孙艳明	孙艳明	未改变
产权情况	自有	自有	未改变
经营范围	汽油、柴油	汽油、柴油	未改变
设施、设备	25m <sup>3</sup> 钢质单层埋地汽油罐 3 个； 25m <sup>3</sup> 钢质单层埋地柴油罐 1 个； 3 个停用的 25m <sup>3</sup> 钢质单层储油罐； 卸油、加油油气回收系统； 10 台加油机，共计 46 枪； 单层加油管道； 密闭卸油口； 发电机。	25m <sup>3</sup> 钢质单层埋地汽油罐 3 个； 25m <sup>3</sup> 钢质单层埋地柴油罐 1 个； 3 个停用的 25m <sup>3</sup> 钢质单层储油罐； 卸油、加油油气回收系统； 10 台加油机，共计 46 枪； 单层加油管道； 密闭卸油口； 发电机。	未改变
站内建筑	储罐区、站房、罩棚、地磅	储罐区、站房、罩棚、地磅	未改变

周边情况	东侧：烂尾楼； 东南侧：宏昌苑； 西南侧：德尼斯酒店； 西侧：空地，汽车美容店， 空置房屋； 西北侧：龙岗大道，地铁高架桥。	东侧：空地； 东南侧：宏昌苑； 西南侧：德尼斯酒店； 西侧：空地，汽车美容店， 空置房屋； 西北侧：龙岗大道，地铁高架桥。	已改变
注：1.该加油站的经营情况以及站内建筑、设备设施未有发生变化。 2.该加油站东侧的烂尾楼已拆除，现为一片空地。			

表 2.1-1 加油站基本情况表

加油站名称	深圳市裕华龙加油站有限公司			法定代表人	陈小平	
站长（安全主要负责人）	孙艳明	安全管理人员	王伟清、江洪伟、梁立彪、阳勇峰			
加油站地址	深圳市龙岗区龙城街道龙岗大道 3052 号			联系方式	孙艳明/13302483915	
职工人数	34 人	持证上岗人数	34 人	/	/	
占地面积	1500m <sup>2</sup>	储存能力	87.5m <sup>3</sup> （柴油折半算入总容积）	加油站级别	三级	
加油机数量	10 台	加油枪数量	46 支	/	/	
建、构 筑物 情况	名称	结构类型	耐火等级	层数	高度（m）	建筑面积（m <sup>2</sup> ）
	加油亭（罩棚）	砼柱铝板结构	二级	1	7.0（净空）	740
	站房	钢混结构	二级	2	7	760
储 罐 情 况	序号	油品名称及编号	单罐容积（m <sup>3</sup> ）台数	材质	形式	
	1	0 号柴油	25m <sup>3</sup> ×1	钢质单层罐	卧式埋地	
	2	92 号汽油	25m <sup>3</sup> ×1	钢质单层罐	卧式埋地	
	3	95 号汽油	25m <sup>3</sup> ×1	钢质单层罐	卧式埋地	
	4	98 号汽油	25m <sup>3</sup> ×1	钢质单层罐	卧式埋地	
5	停用储油罐	25m <sup>3</sup> ×3	钢质单层罐	卧式埋地		
主要消防 安全设施、 器具 配备情况	名称	型号、规格	数量	状况	备注	
	推车式干粉灭火器	MFTZ/ABC35	4 具	良好	储罐区、加油区	
	手提式干粉灭火器	MFZ/ABC5	28 具	良好	加油区、储罐区、站房	
	灭火毯	1.5m*1.5m	13 块	良好	卸油区、加油区	
	消防沙	/	2m <sup>3</sup>	良好	卸油区	
主要安全 管理制度	1.法律法规、标准及其它要求管理制度；2.全员安全生产责任制；3.安全生产绩效考核管理制度；4.安全生产奖惩管理制度；5.安全生产会议管理制度；6.安全生产档案管理制度；7.管理制度评审和修订制度；8.安全生产投入管理制度；9.交接班管理制度；10.安全风险分级管控制度；11.隐患排查治理制度；12.变更管理制度；13.供应商管理制度；14.安全培训教育制度；15.安全设施管理制度；16.设备检维修管理制度；17.生产设施拆除和报废管理制度；18.特殊作业安全管理制度；19.特殊作业领导带班管理制度；20.电气安全管理制度；21.危险化学品安全管理制度；22.危险化学品购销管理制度；23.防火、防爆、防中毒、防泄漏管理制度；24.罐区安全管理制度；25.油罐及管线防泄漏管理制度；26.承包商管理制度；27.事故管理制度；28.应急管理制度；29.安全检查管理制度；30.职业卫生管理制度；31.安全标准化自评管理制度；32.汛期工作机制管理制度；33.劳动防护用品管理制度；34.生产安全事故应急工作责任制制度；35.四令三制管理制度；36.防雷、防静电安全管理制度。					

主要 操作规程	1.加油作业指导书；2.卸油作业指导书；3.发电、变配电作业指导书；4.计量作业指导书；5.清罐作业指导书；6.电器检修作业指导书；7.加油机维修作业指导书；8.交接班作业指导书；9.灭火预案演练作业指导书；10.消防设施维护作业指导书；11.油罐维保作业指导书；12.油罐验收作业指导书；13.升降级作业指导书；14.数质量校验作业指导书。		
加油站法定代表人或负责人签字：	 2023年9月8日	 加油站（盖章）：	2023年9月8日

## 2.2 加油站地理位置及周边环境

该加油站位于深圳市龙岗区龙城街道龙岗大道3052号。该加油站东侧为空地。该加油站东南侧为宏昌苑，每栋房屋的建筑面积均小于5000m<sup>2</sup>，均属于三类保护物。该加油站西南侧为德尼斯酒店，为商业营业场所的建筑面积超过4000m<sup>2</sup>但不超过15000m<sup>2</sup>的综合楼，属于一类保护物。该加油站西侧为空地；汽车美容店，建筑面积约为150m<sup>2</sup>，不进行明火作业，按三类保护物进行评价；空置房屋，建筑面积约为1000m<sup>2</sup>，按三类保护物进行评价。该加油站西北侧为龙岗大道，属于城市主干路；地铁高架桥，为地上城市轨道交通线路。

该加油站周边50m范围内无重要公共建筑物，无明火地点或散发火花地点。该加油站埋地油罐、通气管管口、加油机与站外建、构筑物安全间距见下表。

表 2.2-1 汽油（柴油）工艺设备与站外建（构）筑物的安全间距（单位：m）

站外建（构） 筑物		站内汽油（柴油） 工艺设备		汽油（柴油） 埋地油罐		汽油（柴油）通气管管口、加油机		
		三级站		标准	标准	实测		
		标准	实测			通气管管口	加油机	
民用建筑	西南侧~一类保护物 德尼斯酒店	11（6）	55（65）	11（6）	55（55）	78（83）		
民用建筑	东南侧~三类保护物 宏昌苑	7（6）	12（20）	7（6）	14（14）	24（33）		
民用建筑	西侧~三类保护物 汽车美容店	7（6）	30（26）	7（6）	32（32）	25.5 （25.5）		

## 8.评价结论

通过对深圳市裕华龙加油站有限公司进行现状安全评价，得出以下评价结论：

1.该加油站经营的汽油为首批重点监管的危险化学品，该加油站不构成危险化学品重大危险源。

2.该加油站经营和储存过程中存在的危险有害因素有火灾爆炸、中毒与窒息、车辆伤害、触电、高处坠落等。

3.该加油站埋地储罐和储罐操作井属于受限空间，存在中毒和窒息风险。

4.该加油站位于深圳市龙岗区龙城街道龙岗大道 3052 号，周边 100m 范围内有德尼斯酒店（一类保护物），属于人员密集场所，故其风险等级级别为“黄色等级”。

5.根据《汽车加油加气加氢站技术标准》（GB50156-2021）和《小型石油库及汽车加油站设计规范》（GB 50156-92）对该加油站经营和储存场所的站址选择、站内平面布置、加油工艺及设施、消防设施和给排水、电气、报警和紧急切断系统、建（构）筑物、绿化等方面进行对照检查，均符合规范要求。

6.参照化工和危险化学品生产经营单位重大生产安全事故隐患判定标准对该加油站进行逐项判定，不存在重大生产安全事故隐患。

7.深圳市裕华龙加油站有限公司证照文书齐全，有营业执照、消防安全申报批复表、防雷检测报告、危险化学品经营许可证等。

8.加油站已建立了全员安全生产责任制、危险化学品购销管理制度、危险化学品安全管理制度等管理制度等。



9. 油站站长和安全管理具有安全资格证书；新员工需进行三级教育培训考核合格后上岗，从业人员定期参加内部培训；每个工作班次均配备安全生产管理人员。

10. 该加油站制定了生产安全事故应急预案，并定期进行演练。

11. 通过事故树分析可知，加油站火灾爆炸事件的发生有 30 种途径，并且它的发生必然是 30 个最小割集中的某个最小割集的基本事件同时存在的结果。加油站管理人员、操作人员可根据 30 个最小割集中各基本事件的特性及其可能发生的条件采取预防措施，从而保证加油站运行过程的安全。

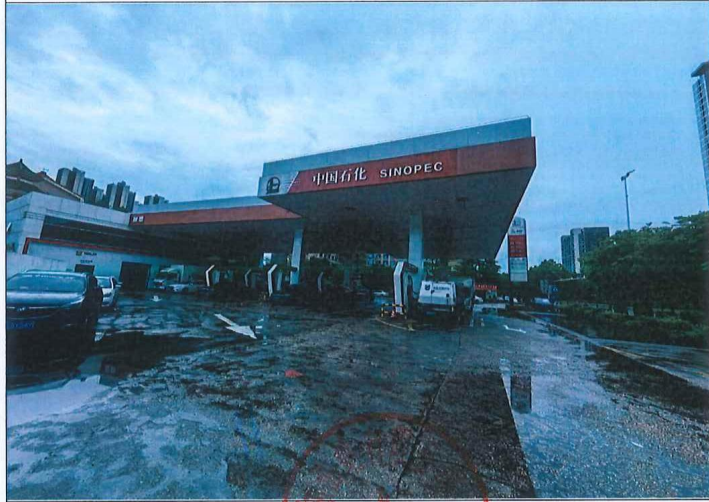
12. 经过对该加油站储罐区汽车槽车油罐火灾爆炸危险指数评价得知：油罐车爆炸初评计算结果，火灾爆炸指数 99.2，危险等级属中等，暴露半径为 25.4m，暴露面积为 2026m<sup>2</sup>。一旦发生火灾、爆炸事故，暴露半径内 60% 的财产将可能破坏，如果在火灾区内有操作人员，有可能造成人员伤亡事故。

经过补偿后，火灾爆炸指数 75.4，危险等级为较轻。暴露半径为 19.3m，暴露面积为 1170m<sup>2</sup>。一旦发生火灾、爆炸事故，暴露半径内 46% 的财产将可能破坏，如果在火灾区内有操作人员，有可能造成人员伤亡事故。

因此，该加油站卸车运行中应加强安全管理，采取严格的安全防护措施，并确保各项安全措施有效，才能保证加油站的安全运营。

**综合结论：**根据深圳市裕华龙加油站有限公司安全现状评价现场检查表评价结果和危险化学品经营许可证应具备的条件分析，深圳市裕华龙加油站有限公司的安全现状符合国家现行的相关安全生产法律、法规及规范、标准规定的要求，符合申请危险化学品经营许可证换证的要求。

裕华龙加油站现场照片



加油站全貌



储罐区



加油区



配电房



油气检测

裕华龙加油站现场照片



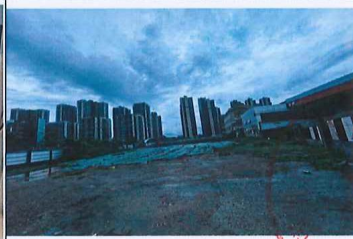
液位计



站房内紧急按钮



视频监控



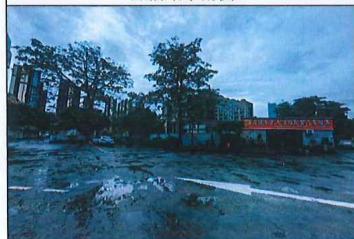
加油站东侧



加油站东南侧



加油站西南侧



加油站西侧



加油站西北侧

